

001111/2022 17 25 0002

4.13

含报告12

北京市考古研究院（北京市文化遗产研究院）

考古保函〔2023〕068号

签发人：郭京宁

关于北京商业航天产业基地起步区一期 前期开发项目（自行拆分地块B区） 地下文物保护工作的函

北京兴展盛业投资有限公司：

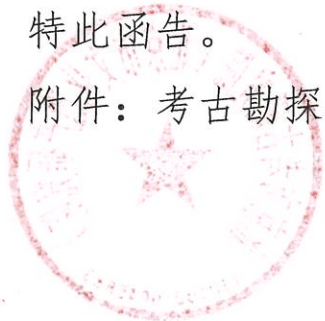
2023年2月17日至4月2日，我院根据《中华人民共和国文物保护法》《北京市地下文物保护管理办法》等有关法律法规规定，对北京商业航天产业基地起步区一期前期开发项目（自行拆分地块B区）占地范围内进行了考古勘探。本项目总用地面积199743.958平方米，本次申报面积99160.368平方米，实际完成考古勘探面积99160.368平方米，勘探区域内未发现古代文化遗存。

此前，我院已完成该项目其他区域的考古工作，其中A区考古勘探面积100583.59平方米、B区考古勘探面积99160.368平方米，总计考古勘探面积199743.958平方米。

目前，该项目占地范围内考古工作已全部结束，原则同意贵司办理后续手续。

特此函告。

附件：考古勘探报告2份



(本页无正文)

二〇二三年四月十二日

(联系人 韩鸿业 联系电话

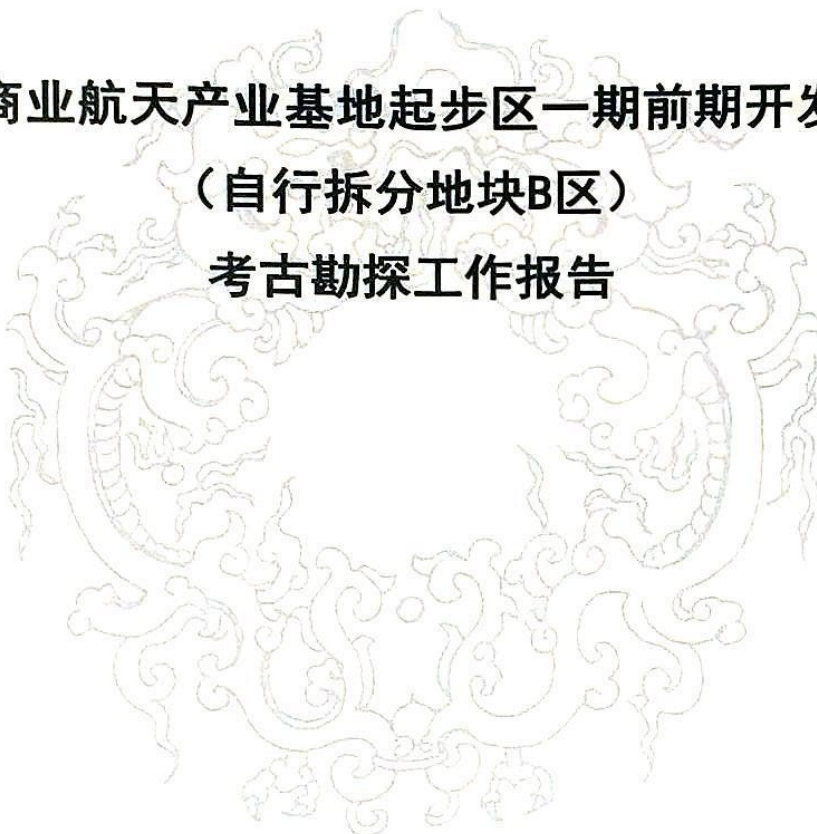
18614079815)

主题词：文化 文物 考古 勘探 函件

北京市考古研究院 (北京市文化遗产研究院)

2023年04月12日

共印 1 份



**北京商业航天产业基地起步区一期前期开发项目
(自行拆分地块B区)
考古勘探工作报告**

**北京市考古研究院
(北京市文化遗产研究院)
二零二三年四月**

北京商业航天产业基地起步区一期前期开发项目
(自行拆分地块 B 区)
考古勘探工作报告

北京市考古研究院
(北京市文化遗产研究院)

二零二三年四月

目 录

一、前 言	1
1、地理位置	1
2、区域简介	3
3、 历史沿革	3
4、 项目概况	5
5、项目起源与目的	6
二、工作概况	7
1、组队情况	7
2、工作过程	8
3、工作方法	9
4、资料记录	11
5、测绘方法	12
6、探区规划	13
三、考古勘探成果	14
1、地层堆积分析	14
2、 勘探成果	15
（一）现代坑	15
四、结 语	20
附图 1：考古勘探平面图	21
附表 1：遗迹登记表	22

插图目录

图一	大兴区位置图.....	1
图二	项目位置.....	2
图三	勘探区域位置.....	2
图四	考古勘探区域现状.....	5
图五	考古勘探区域现状.....	6
图六	考古勘探工作现场.....	7
图七	考古勘探工作现场.....	8
图八	考古勘探平面图.....	9
图九	考古勘探总流程.....	9
图十	考古勘探具体流程.....	10
图十一	布孔示意图.....	11
图十二	现场记录.....	12
图十三	现场测绘.....	13
图十四	考古勘探分区平面图.....	14
图十五	标准孔土样.....	15
图十六	K1 内含砖渣.....	16
图十七	K2 内填现代垃圾.....	17
图十八	K2 内填现代垃圾.....	17
图十九	K3 内填现代垃圾.....	18
图二十	勘探后现场局部照 1.....	18
图二十一	勘探后现场局部照 2.....	18
图二十二	勘探后现场局部照 3.....	19
图二十三	勘探后现场局部照 4.....	19

一、前言

1、地理位置

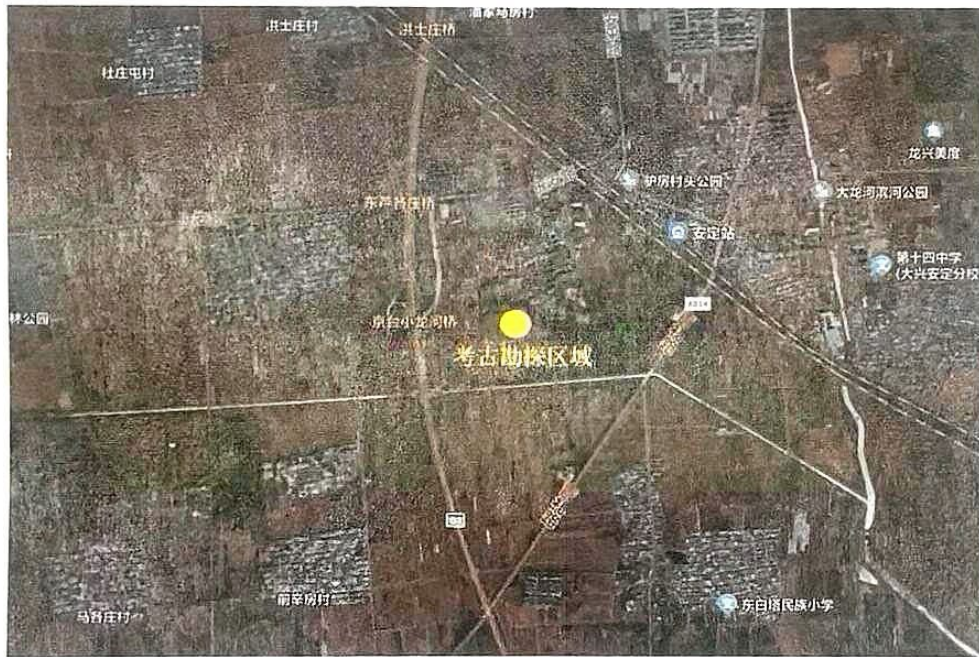
大兴区，位于北京市南郊，介于北纬 $39^{\circ} 26'$ — $39^{\circ} 50'$ ，东经 $116^{\circ} 13'$ — $116^{\circ} 43'$ 之间，地处华北平原东北部，北与丰台区、朝阳区二区相连，西隔永定河与房山区相望，东与通州区毗邻，南及西南与河北省廊坊市、涿州市接壤。辖区东西宽、南北长均约 44 千米，总面积 1036.33 平方千米。



图一 大兴区位置图



图二 项目位置



图三 勘探区域位置

2、区域简介

大兴区最早前身为古蓟县，为春秋战国时期燕国所建。金贞元二年（1154年），析津县更名大兴县。2001年3月2日，撤销大兴县，设立大兴区。2016年，大兴区被列为第二批国家新型城镇化综合试点地区。2019年，被列为第二批国家农产品质量安全县。大兴区是1984年国务院批准建设的首都第一批重点发展的卫星城之一，中国（河北）自由贸易试验区大兴机场片区组成部分；北京新城亦庄，即北京经济技术开发区。

3、历史沿革

大兴区最早前身为古蓟县，以建于蓟城地区得名。蓟县当为先秦之县，为春秋战国时期燕国所建。

秦始皇二十三年（前224年），秦于蓟城地区置广阳郡，蓟县属之。

自汉至隋唐五代，蓟县之建制始终存在。

西汉，蓟县相继历属燕国、燕郡、广阳郡、广阳国。汉末王莽新朝时期（9年—24年），蓟县一度改名伐戎县，隶属广有郡，王莽新朝覆灭后恢复蓟县名。东汉，蓟县相继隶属广阳国、广阳郡、上谷郡、广阳郡。

三国时代，蓟县属魏之幽州燕郡、燕国。

西晋、东晋、南北朝、隋、唐、五代各朝，蓟县相继隶属燕国、燕郡、幽州、范阳郡等。

辽会同元年（938年），蓟县改名蓟北县，隶属幽都府；辽开泰元年（1012年），蓟北县改名析津县，隶属析津府，为辽南京附郭京县。

宋宣和五年至七年（1123年—1125年），析津县归宋，隶属燕山府。

金代贞元二年（1154年），析津县更名大兴县，隶属大兴府，为金中都依郭县。

元代至元九年（1272年），中都改为大都，大兴县为元大都附郭赤县，隶属大都路。

明代初期，大兴县隶属北平府。明永乐元年（1403年），北平府改为顺天府，大兴属之。永乐十九年（1421年），明迁都北京，大兴为依郭京县。

清代，大兴仍为依郭京县，隶属顺天府。

1949年10月，中华人民共和国成立后，大兴县仍隶属通县专区。

1958年3月，大兴县划归北京市并将原属北京市南苑区的旧宫、亦庄、瀛海、西红门等地划归大兴改为区建制。

1960年1月，恢复县建制。

2001年1月9日，国务院批准撤销大兴县，设立大兴区，以原大兴县的行政区域为大兴区的行政区域，区人民政府驻黄村镇。

2001年3月2日，北京市人民政府批复：经国务院批准，撤销大兴县，设立大兴区。以原大兴县的行政区域为大兴区的行政区域。大兴区人民政府驻兴政街。

4、项目概况

项目建设内容为北京商业航天产业基地起步区一期前期开发项目（自行拆分地块B区）。该项目位于大兴区庞青路以西，小龙河已北，勘探面积为99160.368平方米，该地块平面形状不规则，整体地势较为平坦。



图四 考古勘探区域现状



图 五 考古勘探区域现状

5、项目起源与目的

依据《中华人民共和国文物保护法》、《北京市实施〈中华人民共和国文物保护法〉办法》、《北京市地下文物管理办法》等相关规定，为配合北京基建项目，保护地下文物安全，北京市考古研究院(北京市文化遗产研究院)组织考古勘探工作队，对北京商业航天产业基地起步区一期前期开发项目(自行拆分地块B区)进行了考古调查勘探工作。

工作目的为探明地下可能存在的遗迹类型、范围、形制与结构，为考古发掘工作提供充分翔实的资料，同时也为施工单位的工程建设提供基本资料与信息。

二、工作概况

1、组队情况

考古队于 2022 年 2 月 17 日进驻北京商业航天产业基地起步区一期前期开发项目（自行拆分地块 B 区），开始对该项目进行考古勘探工作，考古队人员配置情况为常驻 36 人。



图 六 考古勘探工作现场

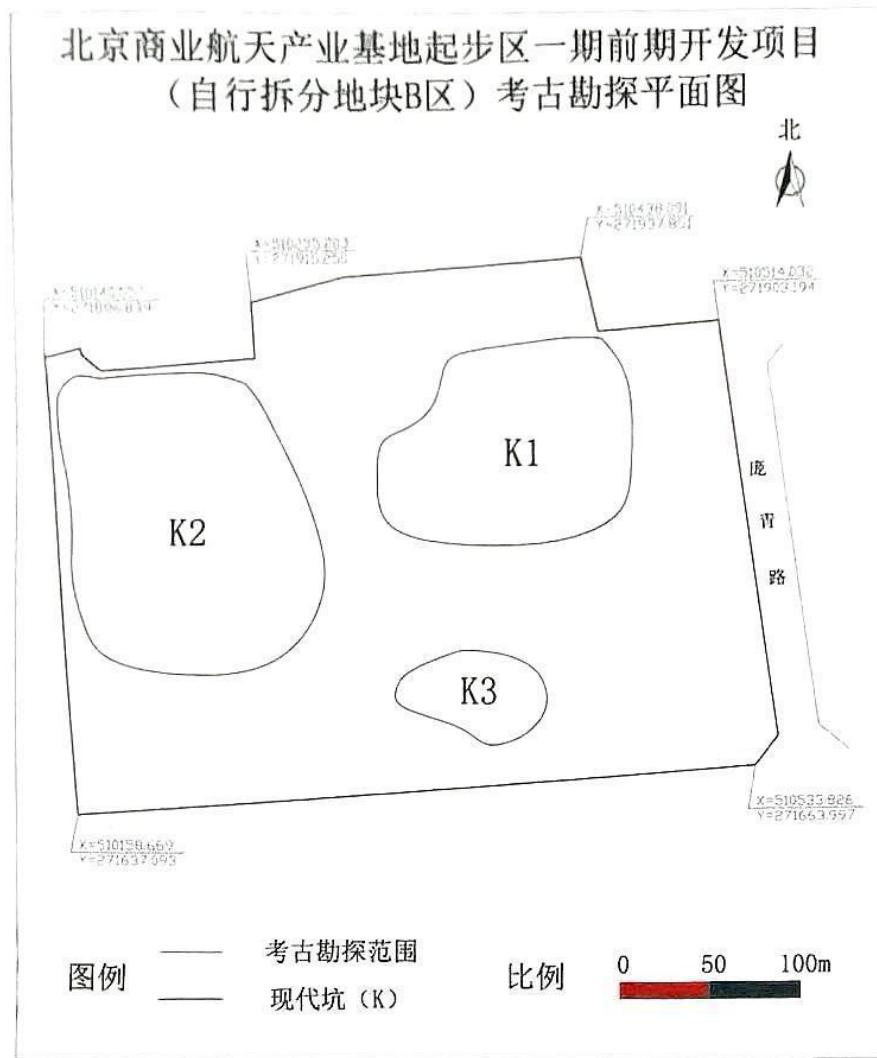


图七 考古勘探工作现场

2、工作过程

考古队于2023年2月17日进驻该项目，由于该勘探区域地表覆盖有杂草及建筑垃圾，利用洛阳铲无法勘探通过，需要甲方配合机械对其地表上的渣土进行清理，我方工作人员与工程方配合机械，地表渣土在清理至可勘探时即停止，再进行考古勘探工作。

考古勘探布孔采用1×1米中间加1孔的方式进行。考古勘探中发现疑似古遗迹的怀疑点，由技术员进行甄别，确认后持卡边定位。考古勘探最终于2023年4月2日结束现场勘探工作。



3、工作方法

为确保考古勘探工作的有效性和真实性，本次勘探依照国家文物局颁布实施的《田野考古工作规程》、《考古勘探工作规程（试行）》中考古勘探的有关方法进行。按照计划准备、勘探作业、测绘成图、资料汇总的顺序进行。



图 九 考古勘探总流程

田野施工中经过划分勘探单元、定位、放线、布孔、普探、卡探

等程序，采用梅花孔方式进行布孔。通过对所发现的各类遗迹现象进行分类、定型、卡边并初步断代后，将发现的所有迹象测绘上图，以保证不遗漏任何勘探所发现的遗迹现象，加强对遗迹现象的对比、分析，并随时做好田野勘探记录。

最终根据现场记录、图纸等原始资料汇总考古勘探报告。



图十 考古勘探具体流程

在各个勘探单元内采用重点勘探和普通勘探两种方法进行。

- a、普探采用 1×1 米、中间另加 1 孔呈梅花状的布孔方法进行。
- b、重点勘探是对所发现的遗迹现象进行卡边、了解遗迹具体范围、深度等情况。

在考古勘探中对有古代文化遗存的探孔土样进行拍照、GPS 定位、记录探孔资料，力求资料的真实性和完整性。

针对本工程项目实际情况，具体要求如下：

a、以勘探区域的西南角为起点，以 100 米 \times 100 米为空间单位布设勘探单元。

b、以勘探单元的西南角为起点布设探孔并编号。

c、以勘探单元为单位对建设用地范围全面勘探。

- d、按正方向等距离梅花点布孔，孔距 1.0 米。
- e、探孔深度以探至该区域内生土层为准，遗迹现象则需有部分探孔达到该遗迹现象底部深度为准。
- f、采用普探和重点勘探相结合的办法进行勘探作业。
- g、遗迹现象需卡边定型，误差不得超过 20 厘米。

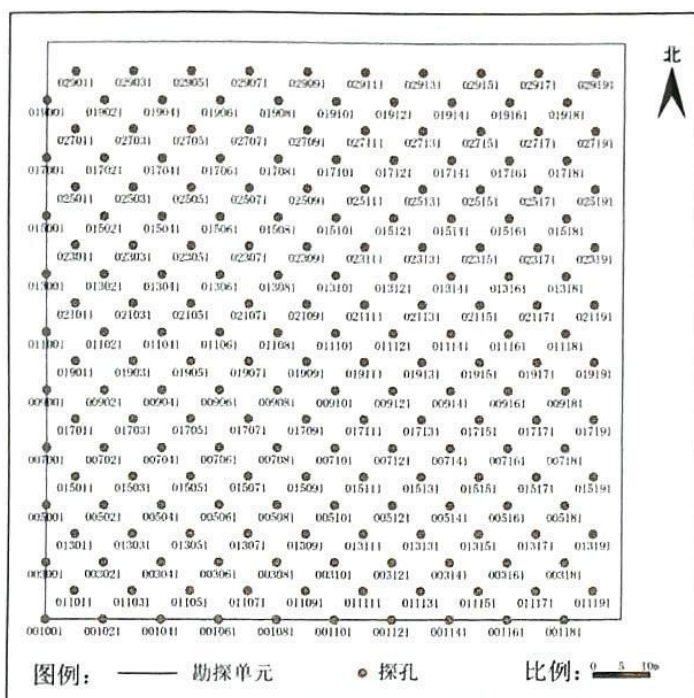


图 十一 布孔示意图

4、资料记录

资料记录严格按照国家文物局 2009 年颁布的《田野考古工作规程》进行，对探孔提取的土样，根据土质、土色、包含物和深度，填写探孔登记表，并进行分析整理，判断各单项遗迹单位的属性、范围、形制与结构。

判断清楚的遗迹单位一般采用其汉语拼音第一个字的大写声母符号表示，如：灰坑~H、房址~F、沟~G、窑址~Y、道路~L、墓

葬~M、井~J、踩踏面~C、坑~K。



图 十二 现场记录

5、测绘方法

测绘工作主要运用静态 GPS 控制测量的方法在项目区内作导线，建立控制网，使控制点均匀分布。使用 RTK 并结合全站仪进行地形及遗迹的采集数据。最后进入室内运用测绘专业成图软件 CASS 进行数据的处理和整饰工作，审核后提交最终测绘成果图。



图 十三 现场测绘

6、探区规划

该勘探区域平面形状呈不规则形，整体地势较平坦，面积为 99160.368 平方米。以各勘探单元的西南角为起点依次进行勘探，根据勘探区域的实际情况，将整个地块设置为 13 个勘探单元，分别为 A01、A02、A03、A04、A05、B01、B02、B03、B04、C01、C02、C03、C04。

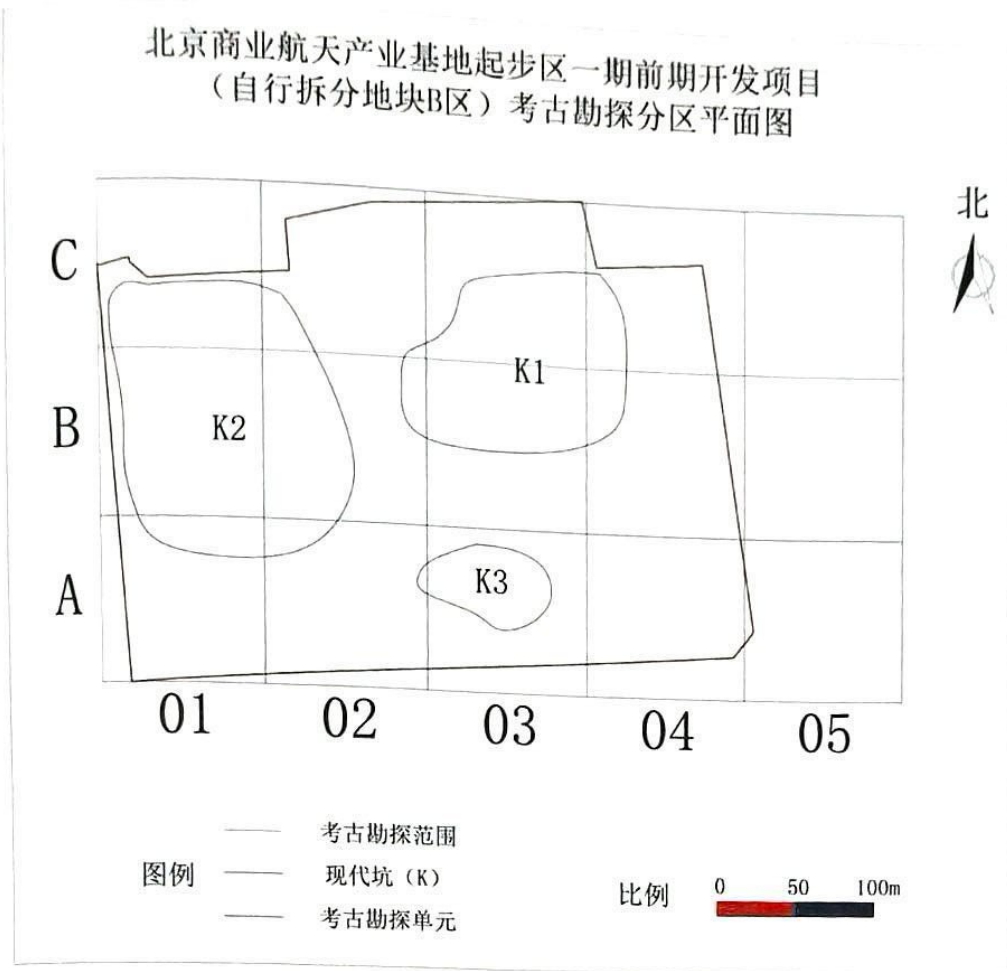


图 十四 考古勘探分区平面图

三、考古勘探成果

1、地层堆积分析

经过对该地块的考古勘探，摸清了该区域内的地层堆积情况，该勘探区域地表存在建筑垃圾，建筑垃圾厚度为 1.5 米-6 米不等，清理后地层较为统一。现自上而下分述如下：

第①层 浅黄褐色冲积层：距现地表约 0-1.4 米不等，呈黄褐色，含沙、较纯净，土质较软，结构较疏松；

第②层 浅灰褐色冲积层：距现地表约 1.4 米-1.9 米不等，呈浅灰褐色，较纯净，含沙及少量淤泥，结构较疏松；

第③层 灰褐色冲积层：距现地表约 1.9 米-3.0 米不等，呈灰褐色，较纯净，土质较软，结构较疏松；

③层以下出水，湿软不带土。



图 十五 标准孔土样

2、勘探成果

北京商业航天产业基地起步区一期前期开发项目（自行拆分地块 B 区），申报勘探面积为 99160.368 平方米，此次实际完成考古勘探面积为 99160.368 平方米，发现现代坑 3 处，编号为 K1-K3，未发现其他古遗迹现象。

（一）现代坑

现代坑 3 处，编号 K1-K3。

K1：位于勘探单元东北部，东北长约 103 米-142 米、南北宽 107 米，深约 2.5 米-4 米，内填灰褐色渣土及大量碎砖块，开口

①层下。通过走访调查及现场勘探情况，判断该处原为一处砖厂。



图 十六 K1 内含砖渣

K2: 位于勘探单元东西部，南北长约 160 米-172 米、东西宽约 112 米-135 米，深约 3 米-6 米不能，内填灰褐色渣土、碎砖块、植物根系及大量生活垃圾，开口①层下。



图 十七 K2 内填现代垃圾

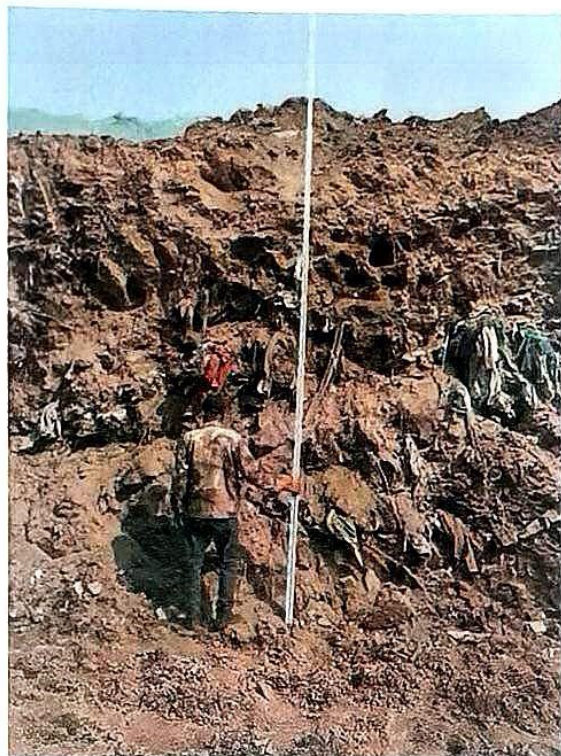


图 十八 K2 内填现代垃圾

K3: 位于勘探单元中南部, 东西长约 84 米、南北宽约 42 米-50 米, 深约 2.5 米-4.5 米不能, 内填灰褐色渣土、碎砖块、植物根系及大量生活垃圾, 开口①层下。

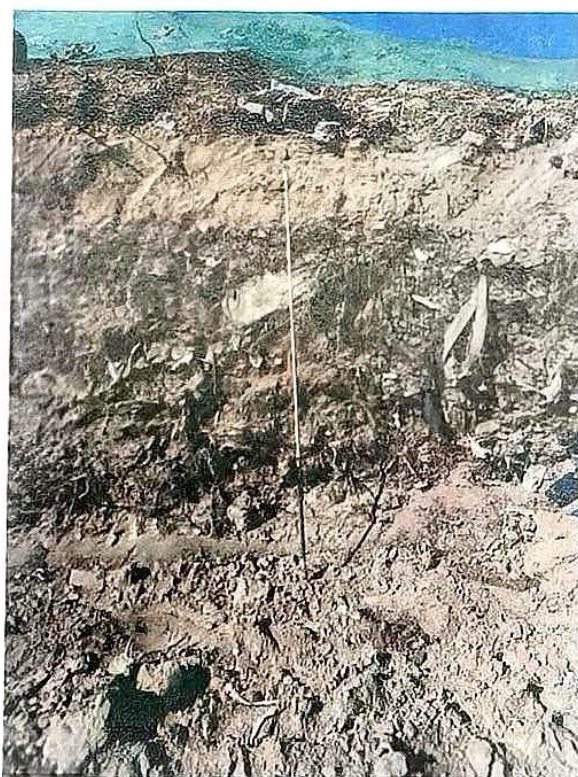


图 十九 K3 内填现代垃圾



图 二十 勘探后现场局部照 1



图 二十一 勘探后现场局部照 2



图 二十二 勘探后现场局部照 3



图 二十三 勘探后现场局部照 4

四、结 语

根据《中华人民共和国文物保护法》、《北京市地下文物管理办法》的相关规定，对该地块的考古勘探工作已经结束，基本掌握了地下遗迹的分布情况与地层的堆积情况。

通过勘探可知，该区域地层较为清晰，地表渣土清理过后其下的堆积情况自上而下依次为：浅黄褐色冲积层、浅灰褐色冲积层、灰褐色冲积层。地层堆积情况分析：该勘探范围内存在较大及较深的现代坑，将现代垃圾清除过后，其下均为冲积沙层，冲积沙层以下为灰褐色淤泥，该层淤泥整个探区均有分布，初步判断该区域位于原古河道内，因勘探范围的限制，未能将古河道的走向及边界卡探清楚。建议在以后周边的勘探工作中进一步探清河道的具体范围。

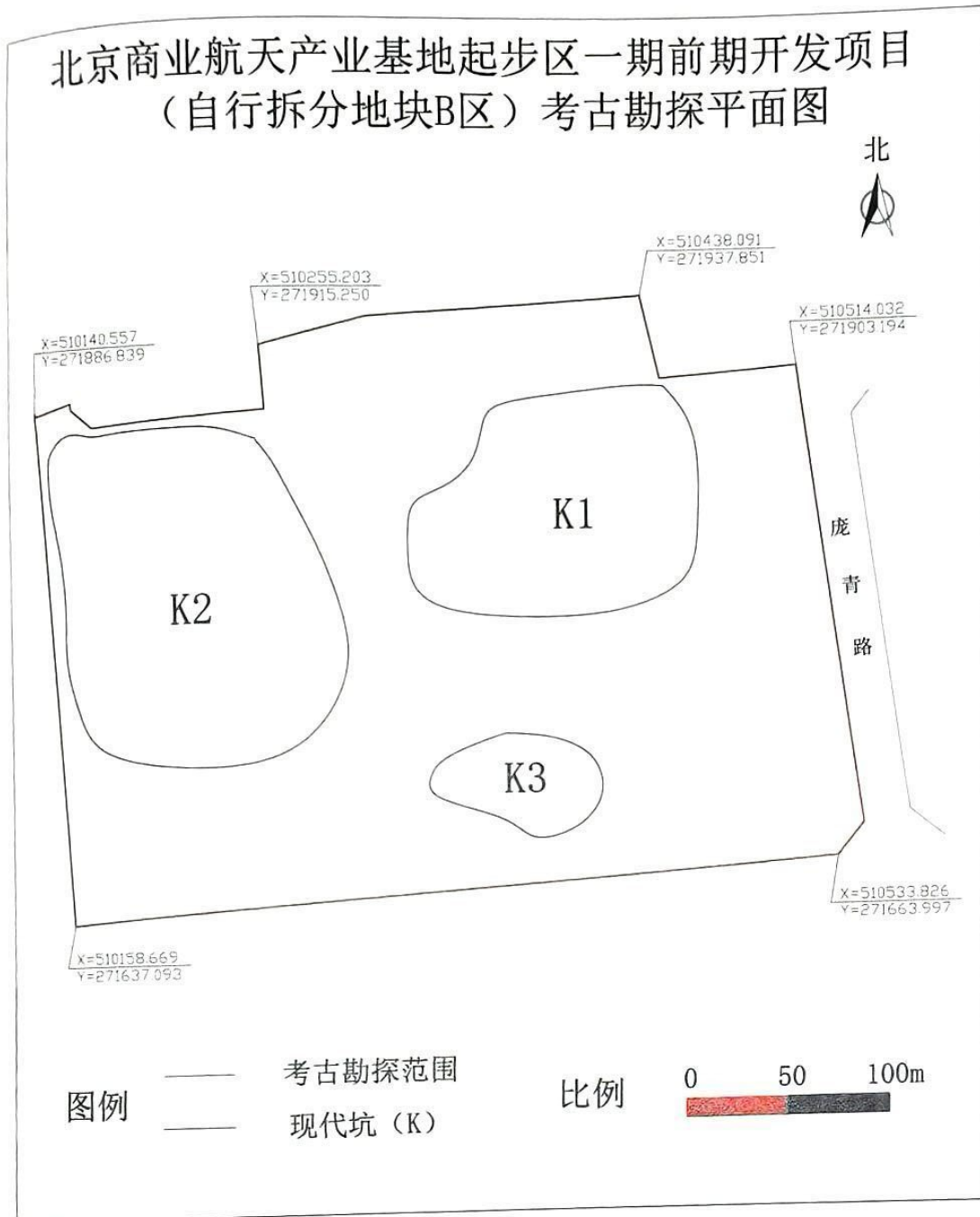
在该项目内共发现现代坑 3 处，未发现其他古遗迹现象。

此次勘探工作明确了该区域地层堆积与地下遗迹分布情况，为施工单位的工程建设提供基本资料与信息。

施工过程中若发现其它古代文化遗存或文物，请保护好现场，并立即通知我院，待对相关遗存或遗物做适当处理后工程方可继续施工。



附图 1: 考古勘探平面图



附表 1: 遗迹登记表

遗迹登记表

单位: 米

编号	遗迹名称	形状	长(米)	宽(米)	深(米)	包含物	时代
K1	现代坑	不规则	103-14 2	107	2.5-4	砖渣、碎砖块等	现代
K2	现代坑	不规则	160-17 2	112-135	3-6	砖渣、碎砖块等	现代
K3	现代坑	不规则	84	42-50	2.4-4 .5	砖渣、碎砖块等	现代